

## PIETRO PORCINAI: UN PAISAJISTA DEL 900

### PIETRO PORCINAI: A LANDSCAPE ARCHITECTURE OF THE 900

Cinzia Mulè<sup>1</sup>

#### **RESUMEN**

*Pietro Porcinai es uno de los paisajistas más importantes que ha tenido no sólo Italia sino toda Europa en el siglo pasado. En el artículo trato de dar una idea de la importancia de esta personalidad y de su obra, principalmente desde el punto de vista paisajístico; aunque abarcó varias disciplinas, pudiéndose considerar una personalidad típica renacentista.*

*Nació y se educó en Florencia, mantuvo un contacto estrecho con el mundo anglosajón, del que asimiló pensamiento, técnica y método de trabajo; aunque la base de su obra inspiradora fue el jardín italiano del renacimiento. Realizó más de 1 300 obras en todo el mundo y no sólo en Italia. Fue uno de los fundadores del IFLA y en Italia del ALAP del que fue presidente honorario hasta su muerte. Aunque fue muy difícil escoger entre sus principales obras, cual describir, las que presento pienso sean muy representativas aunque las imágenes tendrían que ser infinitas para dar una real idea de la obra. Las conclusiones finales resumen su ideología y las características que unen todos sus proyectos*

#### **Palabras clave**

*Porcinai, paisajismo, jardín construido, arquitecto de jardines, verde vertical, sostenibilidad ambiental, planificación ecológica, estanques, piscinas*

#### **ABSTRACT**

*Pietro Porcinai is one of the most important landscape architectures not only in Italy but in all Europe in the last century. In this article I want to explain the importance of this figure and his landscape architectural works. He developed several fields and is considered a typical Renaissance exponent.*

*Porcinai was born and educated in Florence. He had a close relationship with the English world, from which he assimilated thinking, technique and working method. His inspiring work basis was the Italian Gardens of the Renaissance. He realized more than 1 300 works not only in Italy but in all the world. He was one of the International Federation of Landscape Architects (IFLA) and Associazione Italiana di Architettura del Paesaggio (ALAP)'s founders. In this last Association he was an Honorary President until he died. Although it was very difficult to choose among his main works which to describe, the ones which are presented should be very representative and their images should reflect the real idea of the work. The final conclusions show his ideology and the characteristics which link all his projects.*

#### **Keywords**

*Porcinai, landscape architecture, built garden, garden architecture, vertical green, environmental sustainability, ecological planning, ponds, pools*

---

<sup>1</sup> Arquitecta. Máster en Paisajismo en Génova. Se ocupa de proyectos en el ámbito paisajístico arquitectónico 'Studio Integrato di Architettura e Paesaggio'.

## PRESENTACIÓN

A través de estas páginas intentaré explicar la grandeza de esta persona que indudablemente puede considerarse como el paisajista más importante que ha tenido no sólo Italia, en el período del 900, sino también, toda Europa.

Espero y deseo poder crear la suficiente inquietud, para que otras personas puedan interesarse en él.

Aquí en Italia, son muchos los textos que se han publicado en los últimos años sobre sus obras. Es tan vasto el tema, que a lo largo de su vida llegó a concebir más de 1300 proyectos, actualmente catalogados, y que se encuentran en el *Archivio Porcinai* de Villa Rondinelli en San Domenico de Fiesole (archivo privado protegido desde 1997).

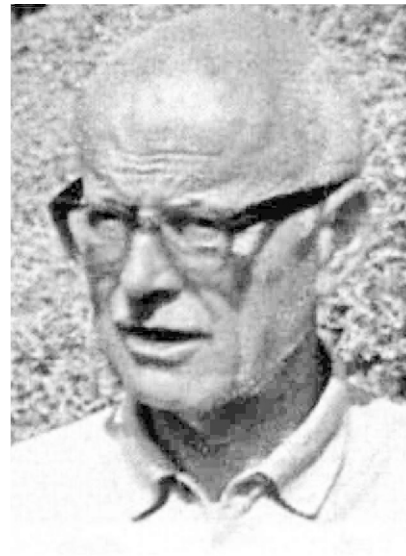
En la publicación de Milena Matteini (1991), encontramos un listado bastante completo, detallando cada obra, la fecha, lugar, propietario y colaboradores que participaron. De este listado podemos resumir que el 92% de sus obras están ubicadas en Italia, el 5% en el extranjero y del 3% de los proyectos no está especificada la localización.

Las regiones donde más trabajó fueron: Toscana, Lombardía, Lazio, Piamonte y Liguria. En el extranjero encontramos sus obras principalmente en Suiza, Francia, Líbano, Grecia, Alemania, Arabia, USA y Egipto.

La tipología de proyectos es muy variada, siendo, más de la mitad de sus obras, jardines privados. Se ocupó también de piscinas, terrazas, techos jardín, jardines de invierno, campos de tenis, parques y jardines públicos, hoteles y restaurantes, complejos residenciales, condominios, plantas industriales, centros deportivos y recreativos, complejos turísticos, baños termales, restauración del medio ambiente, institutos religiosos, colegios, cementerios, tumbas, capillas, oficinas, carreteras y autopistas, así como también de exposiciones, ferias y arreglos florales para fiestas y matrimonios que le pedían sus clientes más aficionados y de alto rango.

De personalidad compleja y a la vez poliédrica, se le podría definir como el típico personaje del renacimiento: su obra abarca no sólo el campo paisajístico, sino que también era un artista, un

teórico, un arquitecto y sobre todo, un profesional muy serio. Llegó a patentar objetos de diversos tipos desde pañales para niños, hasta barreras para autopistas. Fundó una empresa dedicada a la preparación de sustratos vegetales y productos para el jardín. Siendo sin embargo, el objetivo principal de su vida profesional el mundo vegetal, el paisaje y el medio ambiente en general.



**Figura 1.** Pietro Porcinai

## BIOGRAFÍA

Nació en Settignano (Florenia) el 20 de Diciembre del 1910.

Su padre fue jefe jardinero de Villa Gamberaia hasta 1912, año en el que abre un vivero. Allí el pequeño Pietro comienza a tomar contacto con el mundo vegetal y a aprender los secretos que ese mundo esconde.

Durante su niñez visitará con frecuencia Villa Gamberaia, este magnífico ejemplo de Villa del 1600 con sus espléndidos jardines a la italiana, marcando un sello, cuya influencia se apreciará en sus obras, especialmente en los primeros períodos y, de alguna manera, por el resto de su vida.

En 1928 saliendo del 'Istituto Tecnico di Agraria' de Florenia, deja su tierra para especializarse en

prácticas hortícolas en Alemania y Bélgica. Este tipo de experiencia era muy común, en ese entonces, para los graduados que frecuentaban la Escuela de Paisajismo en Alemania.

Los paisajistas nórdicos como Sørensen de Dinamarca, Lüttge de Alemania y Herlim de Suecia, realizaron la misma experiencia para completar su carrera.

En Bélgica aprende la teoría del “jardín construido”, de derivación clásica, pero que a la vez prestaba mucha atención a la adecuada integración entre exterior e interior; entre el jardín y la habitación.

Estos primeros viajes al exterior no serán ni los primeros ni los últimos que realizará. Siempre mantendrá un asiduo contacto con el mundo anglosajón, ya sea a nivel paisajístico, como artístico y técnico, razón por la cual, desde el principio, aprende a la perfección el alemán y el francés.

De vital importancia, son los conocimientos que adquiere en fitosociología, en principios de ecología, en el uso extensivo de las hierbas perennes y sobre todo en la organización y administración de sus propios recursos, factores que lo ayudarán a determinar su éxito profesional.

A su regreso a Italia, ingresa como asistente en el *'Istituto Tecnico di Agraria'* con la idea de poder transmitir los conocimientos adquiridos, innovadores no sólo en cuanto a diseño de jardines sino en conceptos sobre la evolución natural.

Paralelamente inicia su carrera profesional en el vivero de Martino Bianchi de Pistoia, uno de los más importantes en ese entonces. Viaja continuamente de norte a sur recorriendo toda Italia. Allí donde va, estudia, contacta personas, observa con atención, expone ideas y proyectos. Durante ese período, en muchos de sus proyectos ya firmaba como 'arquitecto de jardines'.

Es así como comienza a afinarse su vocación artística y el objetivo principal de sus obras, aunque parezca muy elemental pero no muy fácil de obtener, es lograr una sintonía con la naturaleza.

Mientras tanto, comienza a frecuentar el Liceo

Artístico de Florencia que terminará en 1935, inscribiéndose posteriormente en el *'Istituto Regio di Architettura'*.

En ese entonces Florencia era una ciudad de calibre internacional donde vivían muchas familias alemanas, americanas e inglesas que, en muchos casos, tenían parentela con las mejores familias florentinas.

Porcinai, siendo de carácter galante y un simpático conversador, establece relaciones confidenciales y de amistad con muchas señoras de la alta sociedad que lo ayudan a introducirse, esto le permitirá con el tiempo entrar en exclusivos ambientes, realizando proyectos y obras para las mejores familias de Italia y del extranjero.

En 1937 comienza a colaborar con la revista *Domus* dirigida por Gió Ponti, máximo exponente del diseño y la arquitectura del 900, muy sensible al problema de la sostenibilidad ambiental en la ciudad, quien le otorga espacio para la publicación de artículos que se ocupen del tema.

Esta colaboración hace que Porcinai visite Milano con más frecuencia. Allí establece relaciones, ocasionando que sus proyectos en Italia meridional, muy frecuentes en su primer período, vayan disminuyendo y concentrándose en el norte.

Mientras tanto sigue participando en los eventos internacionales de esos años. Entre 1937 y 1938 regresa a Berlín, participa en el XII Congreso Internacional de Horto Florifruticultura. Simultáneamente se desarrolla el II Congreso Internacional de Arquitectos de Jardines y asiste a Dahlem, considerada desde 1926 la más importante escuela de diseñadores de jardines.

Es así como, durante esos viajes establece contacto con los más conocidos paisajistas europeos de ese período: Fritz Encke, Karl Foerster, Gustav Lüttge, Russel Page, Geoffrey Jellicoe, René Pechère, Gerda Gollwitzer y Elwin Seifert, entre otros.

En 1938, a la edad de 28 años, siendo un admirado y conocido profesional, inaugura una nueva oficina en Lungarno Corsini (Florencia), junto con los arquitectos Nello Baroni y Maurizio Tempestini. Dicha colaboración se mantendrá hasta 1956, y

como producto de ella, así como individualmente, se realizarán muchas obras, convirtiéndose en punto de referencia de la vida cultural florentina.

En 1947 fundan la OP (*Organizzazione di professionisti per la sintesi nel lavoro*), manteniendo actividad hasta 1954.

Si bien en sus obras de los años 30, la influencia de los paisajistas nord-europeos es bien clara, los años 40 representan un período de transición y de madurez influenciado por el momento histórico.

Por motivos familiares no es llamado a las armas (Segunda Guerra Mundial) y eso le permite asistir a las clases de arquitectura, a las que en el pasado se había inscrito, sin llegar a graduarse ya que en 1945 abandona definitivamente la universidad.

Siempre fue muy polémico con la Facultad de Arquitectura. Consideraba a la arquitectura un arte y como tal, un don. Por tanto, ser arquitecto dependía del instinto natural y no por ser poseedor de un título académico; sin contar que el modelo supremo del arte era la naturaleza, elemento desconocido por los arquitectos y que él dominaba muy bien.

Desde ese momento su carrera corre paralela a la de muchos arquitectos con los que colaborará, comenzando por sus socios Tempestini y Baroni, y siguiendo por figuras como: Belgioioso, Peresutti, Rogers, Zanusso, Albini, Helg, Niemeyer, Piano y Scarpa.

Terminada la guerra la sociedad cambia, comienza la reconstrucción, la población abandona el campo y el fenómeno del urbanismo comienza a transformar las ciudades.

En este contexto él no pierde la oportunidad de expresar sus ideas e impresiones aprendidas en sus viajes en el norte de Europa.

*“El problema del verde es uno de los principales problemas urbanísticos. Diría que es el problema de los problemas y consiste en ver la ciudad, el entorno urbano, el trabajo humano enmarcados en un entorno verde. No tenemos que ocuparnos sólo de los jardines en el 'strictu sensu' debemos ocuparnos del paisaje...del verde público...Si se realizan viviendas sociales no podemos dejar de pensar en realizar un verde a bajo costo, de fácil*

*mantenimiento y con un interés inmediato — es decir que tengan huertas y corrales por ejemplo- que les permitan ser autosuficientes. Comencemos por eliminar los prejuicios que hacen de un paisajista un profesional exclusivo, de lujo, y no un consultor para todos, desde la administración pública, hasta las más variadas categorías de profesionales, ingenieros y arquitectos incluidos”.*

Sin embargo, nadie es profeta en su patria. Es llamado a participar muy marginalmente en la reconstrucción de Rimini (ciudad sobre el mar Adriático).

Años más tarde, en 1956, sin embargo, participa con otros cinco paisajistas alemanes en el proyecto paisajístico en la reconstrucción del barrio Hansaviertel en Berlín.

En 1948, en el Jesus College of Cambridge, funda junto a un grupo internacional de paisajistas, el IFLA (Internacional Federation of Landscape Architects) con el objetivo de difundir la cultura paisajística en las diferentes naciones, así como, de lograr un mayor reconocimiento a una profesión considerada por los fundadores de vital importancia para mejorar la calidad de vida de las futuras generaciones.

En los años '50, en sus obras, se comienza a notar un cambio de tendencia, se vuelve más atento al desarrollo del *design* y a las corrientes modernas en las artes figurativas. Tenía un natural intercambio con el mundo artístico, que sentía libre de ataduras, precursor de ideas y tendencias más que el mundo arquitectónico. Participa en debates y colabora con varios escultores, haciendo de sus obras un elemento natural en sus jardines y en el paisaje.

En estos años con otros paisajistas italianos funda el AIAP (Associazione Italiana di Architetti del Giardino e del Paesaggio), sección italiana del IFLA, y por muchos años fue el Secretario y a partir de 1979 Presidente Honorario.

En 1957 durante el 'Interbau' de Berlín conoce a Gerda Gollwitzer, arquitecto paisajista directora de la revista 'Garden und Landschaft', nace una gran amistad e intercambio profesional que termina sólo con la muerte de Porcinai.

Durante ese año, sus socios enferman gravemente, Tempestini y Baroni lo dejarán sólo. Decide dejar la

oficina del Lungarno Corsini y, sobre las colinas de Fiesole, encuentra Villa Rondinelli, que en el pasado fue la casa de huéspedes de Villa Medici.

Son los años de gran éxito, años intensos, donde el trabajo y los viajes son infinitos (hasta 270 días al año). Regresa siempre a Florencia, a su oficina, para impartir nuevas instrucciones y controlar a sus colaboradores. Su fama se extiende a toda Europa ya que su obra no sólo se realiza en Italia.

En los años '60, algunos paisajistas relacionados con él en el pasado, desaparecen o comienzan a retirarse. No existen escuelas que enseñen paisajismo, sólo se imparte un curso de Arte de Jardines en algunas facultades, como la Agraria y de Arquitectura. Así que decide organizar un Centro Educativo y de Intercambio Internacional en Villa Rondinelli. La frustración que dicho proyecto nunca cogiera forma, o no llegase a buen término por falta de medios y apoyo, se vio menguada, de alguna manera, con el inicio del Máster en Paisajismo en la Universidad de Génova en 1980, donde pudo dar algunas lecciones a las que tuvo la oportunidad de asistir.

Siempre pensó que el trabajo del paisajista era ser director de orquesta, ya que lo consideraba un trabajo multidisciplinar donde nuestra tarea es la de coordinar las diferentes especialidades, razón por la cual no encontrando muchas veces consultores adecuados en Italia, buscó colaboradores en el exterior, especialmente alemanes.

En 1963 la UNESCO lo llama para formar parte de la comisión multidisciplinar encargada de la realización del proyecto de traslado de los templos de Abu Simbel en Egipto, debido a la construcción de la represa de Assuan en el Nilo. Trabaja durante años con sus colegas, Hansen Somnier y Klasens, interviniendo no sólo en la decisión de la nueva ubicación de los templos sino en la reconstrucción artificial del entorno de modo que fuese lo más real a la ubicación original, y sobre todo resolviendo una gran cantidad de problemas debidos a la erosión, ventilación, y condensación, entre otros.

En este período no sólo realiza jardines y parques privados, sino también parques públicos, obras de integración de plantas industriales en el paisaje, cementerios, autopistas, campos de deporte, viviendas sociales y centros turísticos.

Es en los años '70 cuando se ocupa de la integración de las oficinas Mondadori, en Milán, al entorno de la campiña padana colaborando con Niemeyer.

En 1973 colabora con Renzo Piano y Richard Rogers, en el diseño de la plaza del Centro Pompidou. Muy atento del entorno, detecta que las proporciones de la plaza y su relación con los edificios, son muy similares a Plaza del Campo en Siena. No sólo se ocupa de seleccionar la vegetación sino que presenta varias soluciones para realizar la pavimentación. Lamentablemente, no se concretaron sus ideas, quedando sólo en proyectos.

En 1974, para el estudio Albini, proyecta parques públicos en las ciudades de Medina, Taif y Abha, en Arabia Saudita. Estudia profundamente la flora local, los sistemas de irrigación y las fuentes de abastecimiento de agua, el jardín islámico y su simbología. Para entrar en la mentalidad del pueblo y sus costumbres lee el Corán.

El 8 de Junio de 1979 le entregan el premio "Friedrich Ludwig von Sckell" de la Bayerische Akademie der Schönen Künste. Será la primera vez que se otorga a un arquitecto paisajista extranjero, no alemán. Los motivos de dicha entrega se definieron: "*por sus méritos extraordinarios en el diseño y conservación de jardines y paisajes de los países del mediterráneo, y por saber resucitar la naturaleza destruida fuera de Europa. Pietro Porcinai realizó esta tarea de manera creativa y responsable, siempre mediante nuevas iniciativas*".

En 1982, participa en el concurso del *Parc de La Vilette* a Paris, y en la redacción de la 'Carta Italiana dei Giardini Storici' durante una reunión de la comisión entre ICOMOS e IFLA que se realiza en Florencia. Dicha carta constituye el Decálogo de vital importancia para la restauración del jardín histórico.

En 1985, a pesar de su poca confianza en los concursos y en la administración pública, acepta participar como consultor del Arq. Costa para el proyecto de la reconversión del ex-cuartel Zucchi.

Desgraciadamente el único reconocimiento que recibe en su patria llega en junio del 1986, cuando Porcinai ya nos había ya dejado.



## ALGUNAS DE SUS PRINCIPALES OBRAS

### Villa Rondinelli

*Ubicación:* Región Toscana.

*Año de realización:* 1960-1986.

*Tipo de proyecto:* Jardín privado y restauración de edificio histórico.

*Estado actual:* Realizado y en buen estado.

Villa Rondinelli se encuentra en la colina de San Domenico de Fiesole a pocos kilómetros de Florencia. Había sido en el pasado la casa de huéspedes de la poco lejana Villa Medici.

Encontrarla fue no sólo una casualidad, sino amor a primera vista, ya que se encontraba en una posición privilegiada en la colina que domina la cuenca donde se encuentra Florencia, a pesar de estar muy mal conservada no sólo la villa sino también el jardín.

Apenas la ve piensa en poder realizar su sueño, convertirla en una academia donde poder enseñar paisajismo, ser un centro internacional de cultura para artistas y filósofos. Este programa así de ambicioso, será un estímulo para trabajar aun más intensamente y poder sostener los ingentes gastos. Este proyecto pedagógico nunca se realizará pero desde 1957, año en el que se convierte en propietario, será su casa y oficina por el resto de su vida.

La villa se comienza a restaurar en 1960, así como el jardín en donde pone al principio mayor atención: cura los árboles enfermos y elimina las construcciones, los cultivos e invernaderos que ocupaban los andenes. Construye dos invernaderos, uno en el nivel inferior donde se sitúa el archivo Porcinai, y otro en el segundo nivel que hoy en día es usado como sala de convenciones o reuniones. El jardín de este segundo invernadero, está localizado en el techo jardín del invernadero del piso inferior, de donde se aprecia un increíble panorama de la ciudad. La integración de estos dos invernaderos en el paisaje, así como su naturalización son muy sencillas y sofisticadas al mismo tiempo, dado el uso de jardines colgantes y verde vertical. Ambas técnicas muy comunes hoy en día, pero mucho menos para esos años.

El jardín del invernadero inferior está delimitado en el paisaje por un cerco vivo de Viburno



**Figura 2.** Los invernaderos de Villa Rondinelli

(*Viburnum tinus*) y un simple prado decorado con cilindros de cemento que contienen plantas acuáticas. En el interior se encuentra una larga fila de macetas que contienen una colección de plantas exóticas.

Estos invernaderos representan un símbolo de vital importancia de la continuidad del arte del jardín. Son un ejemplo de integración de lo moderno con lo antiguo, sea en la arquitectura como en el paisaje.

### Villa Maggia

*Ubicación:* Región Piamonte, Turín.

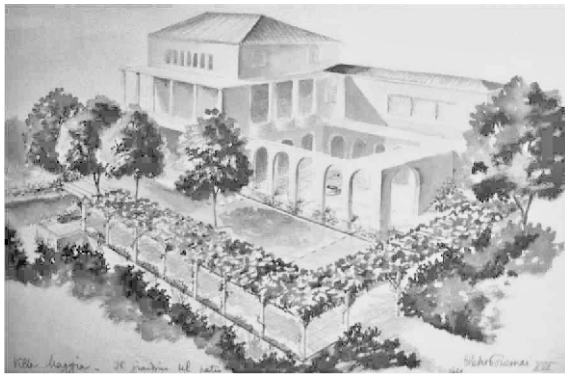
*Año de realización:* 1938-1943.

*Tipo de proyecto:* Parque privado.

*Estado actual:* Realizado.

Como para muchos de sus proyectos, solía realizar bocetos y perspectivas a lápiz. Si se observan detalladamente estos dibujos se pueden apreciar muchos detalles que desarrollará en la fase final del proyecto. También en este caso, busca una relación formal entre la arquitectura del edificio y el jardín. La relación de la pérgola perimetral con el pórtico de la habitación es evidencia de ello.

Como en otras situaciones similares, la integración entre la construcción (espacio artificial) y el jardín (espacio natural) es resuelto con el uso de los elementos típicos formales del jardín a la italiana, realizados con elementos vegetales. A esto hay que incluir, no sólo el uso de la vegetación local, sino también el uso de plantas típicamente japonesas como el Arce hoja de palma, *Acer palmatum* y la Magnolia, *Magnolia soulangeana*.



**Figura 3.** Dibujo original de Villa Maggia

En el jardín están presentes una piscina y un campo de tenis. El espejo de agua tiene la forma simple y geométrica del rectángulo, como testigo de una búsqueda formal que en un período de madurez posterior le harán diseñar piscinas de formas complejas y generalmente adosadas a espejos de agua con vegetación acuática. Para no romper el equilibrio entre la casa y el jardín, el campo de tenis lo ubica en un lugar lejano y escondido por la vegetación.

#### **Parque de la planta Olivetti (1952-1954)**

*Ubicación:* Región Campania.

*Año de realización:* 1952-1955.

*Tipo de proyecto:* Proyecto exterior para planta industrial.

*Estado actual:* Realizado

En 1953, el Arq. Luigi Cosenza lo contacta para realizar el *master plan* de la planta de la fábrica Olivetti en Pozzuoli. Esta obra es el excelente resultado de un diálogo y de una positiva colaboración entre el arquitecto, el paisajista y el propietario.

Distribuye los edificios, de estilo racionalista, respetando la vegetación y la orografía existente dejando suficientes áreas libres entre los edificios, en los patios y en el frente de manera que la instalación del verde fuera adecuada.

Con una orografía así accidentada era necesario construir muros de contención que hábilmente esconde con cercos verdes o enredaderas y para acentuar la mayor integración entre la arquitectura

y el parque, en cada piso se construyen maceteros colgantes. Adopta árboles caducifolios en los frentes soleados y las variedades usadas no pertenecen a la flora local, pero sí a la vegetación mediterránea. Esto demuestra su gran capacidad de intuir el formase de un microclima particular entre los edificios que permitiera un adecuado crecimiento.



**Figura 4.** La laguna central de la planta Olivetti

En la parte central del conjunto, como punto focal construye un lago de forma libre, con islas de plantas acuáticas que permite no sólo acumular el agua pluvial de techos y recorridos internos, sino también convirtiéndose en una gran reserva para la irrigación de todo el complejo.

Se experimentan técnicas y formas de jardines colgantes cubiertos de césped que cubren las delgadas losas de los estacionamientos y largos parterres que siguen el perfil de las terrazas.

Años más tarde el Arq. Cosenza en una carta escribe, con un poco de amargura y entusiasmo al mismo tiempo, cómo las plantas son capaces de mejorar con el tiempo y no así el ser humano.

### Villa Fiorita

*Ubicación:* Región Lombardía, Saronno.

*Año de realización:* 1952-1958.

*Tipo de proyecto:* Parque privado con piscina, golf, tenis e invernaderos.

*Estado actual:* Realizado.

Villa Fiorita era un pequeña construcción del 900 que ocupaba un terreno llano, completamente transformado con el proyecto del estudio BBPR (formado en los años 30 por los arquitectos Gian Luigi Banfi, Lodovico di Belgiogioso, Enrico Peressutti y Ernesto Nathan Rogers) y la colaboración de Porcinai. Hay que resaltar que esta colaboración, que nace en 1951, siempre fue positiva y muy constructiva.

El elemento circular usado ya precedentemente en otros jardines como en la Villa Ferrari, representa una síntesis compositiva de gran madurez y un elemento de gran caracterización del parque. Coloca once piscinas redondas de diferentes dimensiones, que incluyen ulteriores tanques con plantas acuáticas, unidas por un recorrido como con una cinta que corre por el parque ensartándose entre los árboles. Aquí el círculo es de agua, de césped, de cemento o de grava para parecer una fuente seca. El agua de las piscinas grandes es tratada para evitar la formación de algas.

Para ocultar el límite de la propiedad y dilatar el espacio, realiza ondulaciones en el terreno, trasplantando hacia el borde algunos de los árboles



Figura 5. Villa Fiorita

existentes (Pino negro, *Pinus nigra*; Fresno, *Fraxinus angustifolia*; Tulípero, *Liriodendron tulipifera*; Liquidámbar, *Liquidambar styracifolia*) intercalándolos con nuevas variedades (Secoyas, *Sequoia sempervirens*; Cedro del Atlántico, *Cedrus atlantica glauca*; Mañío, *Podocarpus*) mientras cerca de la habitación o del invernadero de la casa de los huéspedes escoge árboles de crecimiento menor y sobre todo con importante inflorescencia primaveral.

Un sinuoso recorrido une los dos ingresos, que son opuestos, alrededor del cual se colocan los elementos circulares, dejando la habitación en la zona norte y las construcciones para la recreación (piscina, tenis, etc.) en la zona sur. Asimismo el viejo camino central que divide a lo largo la propiedad, es resaltado con una almohada floral.

### Villa La Terrazza

*Ubicación:* Región Toscana, Florencia.

*Año de realización:* 1951-1958.

*Tipo de proyecto:* Jardín con piscina privada e invernadero de naranjos.

*Estado actual:* Realizado.

En este jardín, el círculo se vuelve rueda: 87 ruedas de piedra alrededor de una piscina de forma



Figura 6. Villa La Terrazza

rectangular, que coloca delante de la casa en relación directa con el interior, de manera que quede protegida de los vientos del norte. A ésta adosa otro espejo de agua de forma irregular para el crecimiento de plantas acuáticas como flor de loto, ninfeas y papiros. Al lado opuesto el césped sube



hacia los cedros y el espacio es cerrado por un cerco vivo de manera que el ingreso de vehículos quede completamente separado de la habitación. Éste es otro de los elementos fundamentales de su jardín, nunca dejar a la vista los vehículos.

Como en muchas otras situaciones, la iluminación nocturna del espacio exterior, requiere ser probada antes que se realicen definitivamente. En este caso, adopta el uso de pequeñas linternas de inspiración oriental que dan una luz muy débil y que sirven, principalmente, para iluminar la ruta peatonal dejando a la iluminación de la piscina el punto focal del jardín.

### Villa Il Roseto

*Ubicación:* Región Toscana, Florencia.

*Año de realización:* 1961-1965.

*Tipo de proyecto:* Jardín colgante con piscina privada y campo de tenis

*Estado actual:* Realizado.

Representa un resumen entre la más profunda relación del jardín contemporáneo con la historia, puede considerarse uno de sus mejores proyectos, donde existe una completa y perfecta síntesis entre la geometría y la naturaleza. La inspiración viene dada por la tradición de los jardines formales y los jardines colgantes renacentistas.

La villa del siglo XVI, por un lado limita con la calle, la fachada principal es de tres niveles. Él transforma la relación espacial de la villa con el exterior, creando un jardín colgante panorámico que permite establecer una relación directa de la



**Figura 7.** Villa Il Roseto

habitación con el paisaje exterior. Para lograr todo esto, hace que el ingreso principal, en el primer piso, se vuelva un espacio techado multiuso, con acceso directo desde el exterior y que, si bien diariamente es usado como estacionamiento, la atención dada en los acabados, hace que se pueda transformar en un gran salón de fiestas. Cambia el ingreso de la villa al piso superior, al que se accede por una escalera escultórica de fierro y piedra. El dibujo del piso en grava blanca y negra copia los círculos del jardín del segundo piso. La gran plataforma, en parte perforada, para iluminar y ventilar esta zona, rige este jardín colgante completamente invisible desde el exterior, y queda escondida por el gran cerco verde plantado en el espacio libre entre la plataforma y la pared que delimita la propiedad.

Este jardín colgante ideado como si fuese una escultura, donde el círculo, una vez más, como forma geométrica perfecta, se vuelve el elemento que genera el espacio. La vegetación está compuesta por cercos vivos de *Buxus* (*Boj*) y césped, que en un juego de vacíos y llenos con un diseño minimalista, siguen un eje principal desde el acceso a la villa a los tres círculos centrales que mueren en una fuente. El paisaje que se admira desde este jardín hace que se puedan apreciar no sólo los techos de toda Florencia sino también la maravillosa cúpula de Brunelleschi.

Pasando por un rosal se llega al resto del jardín, que conserva su carácter agrícola, típico de la campiña Toscana, cultivado por olivares y, en la parte más baja ocultado por un cerco de vegetación, se encuentran el campo de tenis y la piscina.

### Villa La Apparita

*Ubicación:* Región Toscana.

*Año de realización:* 1965-1970.

*Tipo de proyecto:* Parque Privado.

*Estado actual:* Realizado.

Nos encontramos en la provincia de Siena, villa atribuida a Baldassare Peruzzi (1500), aquí diseña un jardín poético y la inspiración la dan el paisaje, la ilusión escénica y la pintura. El paisaje es muy simple: carreteras tortuosas con cipreses, casas, aldeas y una campiña cultivada principalmente con olivos.

En el archivo queda el recuerdo de las fotos aéreas tomadas antes de la obra, que testimonian cómo el



**Figura 8.** Anfiteatro de Villa La Apparita

paisajista seguía una metodología de trabajo rígida que le permitía estudiar cada caso antes de realizar sus proyectos. Estudiaba la estructura del paisaje y reflexionaba atentamente sobre el tipo de operaciones necesarias para realizar el proyecto.

Porcinai revoluciona la relación de la villa con el paisaje desde el acceso hasta los puntos visuales.

El ingreso de los vehículos que antes llegaba delante del pórtico, es desviado a un lado lejos de la habitación a la que se puede llegar sólo a pie. Todo esto lleva a grandes obras de movimiento de tierras, modificando el perfil del terreno y el ingreso peatonal que es excavado en el terreno, con las laderas cultivadas con rosas y retamas que llega al estacionamiento empotrado en el suelo. El objetivo es que quede completamente invisible desde cualquier punto del jardín.

La idea inicial de construir una piscina en donde el terreno presentaba ya una depresión natural nunca fue realizada y esto permitirá, diez años después, la construcción de un teatro de césped que él mismo hábilmente supervisará, indicando al obrero encargado de manejar la excavadora en qué momento girar sobre sí mismo varias veces hasta completar la obra.

### Villa Il Castelluccio

*Ubicación:* Región Toscana, S. Croce sull'Arno.

*Año de realización:* 1971-1980.

*Tipo de proyecto:* Parque privado con invernadero, piscina semicubierta, campo de tenis y lago.

*Estado actual:* Realizado

A lo largo de su carrera Porcinai tiene la suerte, como hemos visto en su biografía, de relacionarse con personas ilustradas. Esto le permite, en la mayor parte de las veces, poder participar en la elaboración de proyectos arquitectónicos obteniendo una mayor integración de exterior con el interior. También en esta ocasión sugiere no poner el estacionamiento en la parte delantera de la villa transformando el actual acceso de los vehículos en un recorrido peatonal hacia el ingreso principal. Crea un recorrido anular a 50m. Y el estacionamiento semi enterrado se ubica el lado norte.

El objetivo principal era evitar que, con un cambio de funciones, de empresa agrícola -que era en el pasado- a un uso meramente residencial, no fuese interrumpida la perfecta relación que se había creado entre el entorno natural y la presencia antrópica que la sabiduría campesina había creado en el pasado.

El entorno de la habitación se vuelve un perfecto parque, con recorridos peatonales, piscina y campo



**Figura 9.** Piscina de Villa Il Castelluccio

de tenis; sin embargo todos estos elementos así extraños con la historia de ese paisaje son hábilmente ocultados e integrados, haciendo uso de la morfología del terreno o de las especies vegetales.

La habilidad del paisajista la vemos cuando en la entrada principal, de cien metros de largo, la acompaña con dos filas de olivos (*Olea europea*) elemento típico de la campiña toscana, alternándolos con ejemplares de arbustos de *Abelia grandiflora* (Abelia), elemento no autóctono pero muy formal.

Llegando a la villa el camino gira hacia los estacionamientos, dejando libre el acceso original y convirtiéndose peatonal, el cual es resaltado con un cerco vivo de *Buxus sempervirens* (Boj), podados en modo muy formal, y dos viejos frascos de arcilla, como testimonio de su pasado agrícola. El camino anular es el elemento que une varias existencias (por ejemplo una vieja construcción cercana al ingreso, fue restaurada y reutilizada como casa del guardián-jardinero).

La vegetación es la típica del paisaje toscano, (Olivio, *Olea europea*; Ciprés vela, *Cupressus sempervirens*; Retama, *Spartium junceum*; Arrayán, *Myrtus communis*; y Viburno *Viburnum tinus*) alternándola con vegetación alóctona (Árbol de las pelucas, *Cotinus coggygria*; Ciprés calvo *Taxodium distichum*; y Romero, *Rosmarinus officinalis*).

La sensibilidad del paisajista no sólo se ve en el uso de los elementos vegetales (*softscape*) sino que pone mucha atención en elegir los materiales para la pavimentación (cotto toscano, pietra serena).

Visitando este jardín-paisaje de Villa Castelluccio a primera vista se podría pensar que la obra se centra sobre todo en el jardín alrededor de la habitación, donde todo es diseñado hasta el mínimo detalle, (muebles, manijas, percheros), descuidando el entorno. Pero si uno reflexiona con más atención, mirando el entorno, se da cuenta que la misma atención ha sido puesta en las 18 Ha de terreno que rodean la villa, escogiendo con mucha atención hasta las diferentes variedades de césped, árboles y arbustos que definen la zona de los bosques y las zonas libres, con el objetivo principal de integrarse al paisaje.

## Jardín Theobald

*Ubicación:* Alemania, Colonia.

*Año de realización:* 1960-1979.

*Tipo de proyecto:* Jardín privado.

*Estado actual:* Realizado y demolido.

Desgraciadamente, dicho jardín ya no existe. Fue demolido en los años 80 cuando la familia propietaria lo vendió.

El ingeniero Herald Theobald transcurre sus vacaciones en Toscana, conoce a Porcinai y decide darle el encargo de proyectar el jardín de la nueva casa que se estaba construyendo en Colonia.

Esta obra merece ser mencionada, ya que, el resultado final es el ejemplo perfecto de la buena relación que se establece entre el cliente, el paisajista y la empresa de construcción. Relación de mutuo respeto, de perfecto acuerdo y comprensión entre todos.

Esto lo sabemos no sólo por las fotos que quedan del proyecto final, sino también por la cantidad de correspondencia localizada en el archivo.



Figura 10. Jardín Theobald



El proyecto comienza en 1960, y la parte principal se desarrolla entre 1961 y 1964, año en que el jardín es visitado por la Sociedad Alemana de Jardines. Desde su realización, éste se vuelve el punto focal de la familia Theobald que, en los años siguientes, continúa teniendo contacto con Porcinai para que realizara una ampliación en un terreno adosado con posterioridad, que le da mayor respiro.

El resultado es un jardín que, a pesar de tener un diseño moderno, refleja la influencia del jardín italiano, muy articulado, dividido en zonas, como si se tratasen de muchas habitaciones al aire libre, muy aprovechables, en donde la piscina-estanque es el punto focal y donde la pericia de los técnicos locales y de los viveristas alemanes e italianos han dado lo mejor.

### PRINCIPALES CARACTERÍSTICAS DE LA OBRA DE PIETRO PORCINAI

Podríamos resumirlas en los siguientes puntos:

- **Uso sabio de la vegetación:** Era un gran experto del mundo vegetal. Los conceptos de ecología y fitosociología fueron determinantes en el éxito de su obra. Aunque la vegetación que seleccionaba para sus proyectos era adecuada con el medio ambiente donde se ubicaban, no desdeñaba introducir, si el proyecto lo requería, nuevas especies, de algún modo compatibles.
- **Profundo conocimiento del entorno:** La metodología de trabajo que usaba le imponía un atento y profundo análisis del entorno, con bocetos y en años posteriores con fotos aéreas, que le permitían estudiar la morfología del terreno (que plasmaba y transformaba) y del microclima. Esto le permitía integrar sus obras lo mejor posible con el medio ambiente.
- **Pasión por los grandes desafíos técnicos:** En muchos proyectos proponía innovaciones o nuevas técnicas, aún fuera de uso en Italia. Esto lo llevaría a documentarse profundamente sobre el tema antes de actuar. Es así como en su biblioteca de Villa Rondinelli encontramos libros de todo tipo. Un buen ejemplo de ello, y con el encargo de proyectar la integración de la autopista A22 Autobrennero en el paisaje, son las investigaciones realizadas y material recogido acerca del mismo tema en los Países Nórdicos y en Estados Unidos.

- **Tratamiento de la iluminación nocturna:** El problema luminotécnico, generalmente descuidado, eran para él un factor fundamental para el goce de la vida nocturna del jardín. Lo consideraba un problema no sólo práctico sino también de gusto, de difícil solución, ya que muchas veces la práctica, con el gusto, son discordantes. En los años de ejercicio de Porcinai, como sucede muchas veces aún, el mercado ofrecía lámparas de muy poca calidad en diseño y con demasiada presencia. Su búsqueda duró años, hasta que con la realización del Jardín Theobald tuvo la oportunidad de conocer a Vladimir Todorovsky, gerente europeo de la sociedad americana Wendel, que le propuso usar sus productos. Fue así como llegó a la conclusión que la iluminación no se puede considerar un elemento fijo, cambia en función de la flora de cada jardín y, como la vegetación se transforma continuamente, no se pueden usar elementos fijos y rígidos.

- **Sabiduría en el uso del elemento agua:** *El agua siempre* ha sido considerada como el elemento mágico del jardín y del paisaje. Desde Oriente hasta Occidente, el agua es vida, y como tal ha sido considerada un símbolo importante en todas las culturas. Es uno de los elementos que busca para resolver los problemas de riego y que procura acumular para crear reservas. Utiliza complejos sistemas de depuración para su reutilización, construye estanques y piscinas.
- **De particular relevancia y belleza son sus piscinas:** Ya sean geométricas o de formas libres, pero la mayor parte de las veces, adosadas a estanques donde crece una imponente vegetación acuática de manera que la piscina, elemento artificial, se naturaliza. Muy pocas veces sus piscinas tuvieron un fondo de color azul o celeste, los fondos de piedra o roca, la pintura ocre hacían que se integraran mejor en el paisaje.
- **Atención por el detalle:** En sus obras hemos encontrado una gran atención por el detalle. Diseñaba muebles, manijas, muebles escultura en mármol, palomares, maceteros, rejas de jardines y de puertas, lámparas para jardín, invernaderos, estructuras de fierro para enredaderas, etc. Es decir, todo lo que pudiese servir para completar su obra.



- **Cuidado por el arte:** Cuando le fue posible, con ayuda de sus clientes, ambientó esculturas en sus jardines. Muchas veces las usó para integrar su creación con el paisaje y, en algunos casos, para crear contrastes. Para él la naturaleza, de por sí, era arte y el arte en la naturaleza era parte integrante. En este sentido, dedicaba atención a la calidad de vida de sus clientes. Procuraba que el jardín no sólo fuese funcional sino producto de un resultado estético que estimulara los sentidos.

## CONCLUSIÓN

A lo largo de su vida realizó obras en diferentes zonas climáticas y latitudes, y si bien en sus proyectos encontramos elementos únicos y que se distinguen, cada obra ha tenido como objetivo primario la búsqueda de una integración con el medio ambiente y el paisaje, según los cánones de la planificación ecológica que sólo muchos años después serán criterios claros e indispensables para proyectar el paisaje.

## REFERENCIAS

- Benevolo, Leonardo (1960) *Storia dell' Architettura moderna*. Bari: Laterza.
- Crespi, Giuseppe (1986) Pietro Porcinai. *Revista 'Acer'* n° 4.
- Fariello, Francesco (1963) *Architettura delle strade. La strada come opera d'arte*. Roma: La Pace.
- Fariello, Francesco (1967) *Architettura dei giardini*. Roma: Ateneo.
- Fariello, Francesco (1969) *Parchi e strutture verdi nella zona urbana*. Roma: Ateneo.
- Grifoni, Tiziana (2006) *L'ecletticismo nell'opera di Pietro Porcinai*. Firenze: Edizioni Polistampa.
- Jellicoe, G. A. (1969) *L'architettura del paesaggio*. Milano: Comunità.
- Maniglio Calcagno, A. (1983) *Architettura del paesaggio*. Bologna: Calderini.
- Matteini, Milena (1986) Pietro Porcinai, Architetto del giardino e del paesaggio. *Notiziario ALAP* n° 10. Firenze.
- Matteini, Milena (1991) *Pietro Porcinai, Architetto del giardino e del paesaggio*. Milano: Electa.
- Mordini, A. y P. Porcinai (1966) *Giardini d'Occidente e d'Oriente*. Milano: Fabbri.
- Pevsner, Nicolaus (1959) *Storia dell' Architettura europea*. Bari: Laterza.
- Pozzana, Maria (abril, 1987) Pietro Porcinai: architetto del giardino e del paesaggio. *Revista 'Flortecnica'*.
- Touring Club Italiano (1963) *Le autostrade in Italia e all'estero*. Milano.

**Correo electrónico:** cinzia.mule@gmail.com

